

Правила выбора профессии

Правила №1

Что же такое профессия?

1. Термин «Профессия» означает: говорить публично, объявлять, заявлять об открытии своего дела.
2. Это профессиональное сообщество. Профессией объединены все люди, занятые данным видом труда. Люди одной профессии имеют сходные интересы, знания, навыки, образ жизни.
3. Другой смысл слова "профессия" - "система знаний, умений и навыков, присущая определенному человеку". Говорят: "Он овладел профессией", "У него есть профессия".
4. Профессией также называют разновидность деятельности (то же, что и работа).
5. Наконец, профессией можно назвать необходимую для общества и ограниченную (вследствие разделения труда) область приложения физических и духовных сил человека, дающую ему возможность существования и развития.

Выбор профессии – очень ответственный шаг в жизни каждого человека!

Любимая работа – важнейшее условие человеческого счастья!

Не предоставляй выбор своей будущей профессии случаю!

Правильно выбранная профессия приносит удовлетворение, обеспечивает успех в работе, быстрый профессиональный и должностной рост, делает труд (даже тяжелый) радостным и творческим!



Правила №2

Человек, выбирающий профессию, должен руководствоваться принципами:

- ✓ принцип активности
- ✓ принцип сознательности
- ✓ принцип соответствия
- ✓ принцип развития

Задача профессионального самоопределения состоит в том, чтобы найти профессию, которая:

- ✓ интересна и привлекательна для Вас;
- ✓ соответствует Вашим способностям;
- ✓ пользуется спросом на рынке труда.



Если Вы сумеете совместить «Хочу», «Могу» и «Надо», то Ваш профессиональный выбор будет удачным.

Семь шагов к взвешенному решению:

1. Составить список подходящих профессий
2. Составить перечень требований выбираемой профессии
3. Определить значимость каждого требования
4. Оценить свое соответствие требованиям каждой из подходящих профессий
5. Подсчитать и проанализировать результаты
6. Проверить результаты
7. Определить основные практические шаги к успеху.

Правила №3

Знайте типичные для выбирающих профессию ошибки и не делайте их!



Чтобы не ошибиться в выборе профессии необходимо:

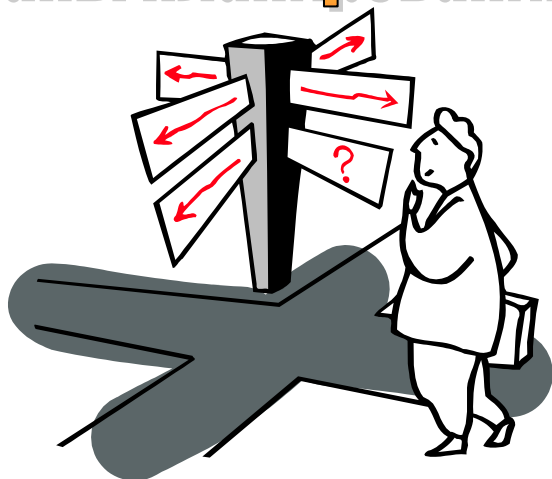
знать:

- Свои интересы, склонности к видам труда или профессии
- Требования, предъявляемые профессией к личным качествам человека
- Мнения родителей, учителей, представителей избранной профессии
- Пути получения профессии и получения квалификации
- Где можно работать по специальности

сделать:

- Принять участие в работе кружка, проверить в практической работе свои способности и возможности
- Получить рекомендацию врача о возможности получения выбранной профессии
- Побеседовать с родителями, учителями о соответствии Ваших личных качеств, требованиям профессии.
- Побеседовать со специалистом, посетить его рабочее место.
- Сопоставить личные и реальные возможности с характером и требованиями избранной профессии

Этапы планирования профессионального пути



№	Этапы планирования	Вопросы для изучения	Деятельность
1	Сбор информации →	Что сделать? →	Сбор и оценка информации
2	Концептуализация →	Что возможно? →	Моделирование и визуализация
3	Дизайн →	Что реально? →	Выработка стратегии
4	Претворение в жизнь →	Какие шаги необходимо сделать? →	Планирование действий

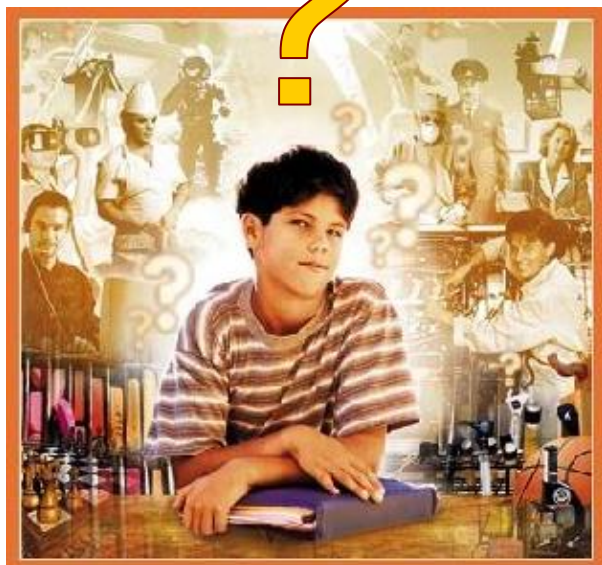
Оценка мира профессий



Что мне интересно знать или делать?

В какой профессии я это смогу достичь?

Что мне нужно для получения этой профессии?



Оценка профессии



Плюсы, которые появятся, если получить ту или иную профессию?

Минусы, которые появятся, если получить ту или иную профессию?

Интересно, как Я буду жить, если получу эту профессию?

ТИПЫ И ОСОБЕННОСТИ ПРОФЕССИЙ

Все профессии могут быть отнесены к тем или иным типам в зависимости от предмета труда (с чем имеет дело работник), средств труда (использует ли он машины, или ручные инструменты) и т.п. Учитывая предлагаемую типологию, каждой профессии можно привести в соответствие некий код, или профиль - то есть, к какому типу и по какому критерию она относится. А потом составить для себя "идеальную формулу профессии. И таким образом понять, какая профессия Вам подходит, а какая нет.



1. В зависимости от **предмета труда** все профессии подразделяются на пять типов: человек-человек, человек-природа, человек-техника, человек-знаковая система, человек-художественный образ.
2. По **условиям труда** выделяют четыре группы профессий:
 - 1) Труд в условиях обычного (бытового) микроклимата (бухгалтер, инженер, программист, секретарь-референт).
 - 2) Труд с пребыванием на открытом воздухе с резкими перепадами температуры, влажности (строитель, пожарник, полевод, агроном).
 - 3) Труд в необычных условиях: под землей, под водой, на высоте, в воздухе, в горячих цехах, в цехах с неизбежными производственными вредностями (летчик, шахтер, водолаз, аппаратчик).
 - 4) Труд с повышенной моральной ответственностью за здоровье, жизнь людей, за большие общественные, материальные ценности (учитель, врач, инженер по технике безопасности, аудитор).
3. В зависимости от **средств труда** профессии подразделяют на 4 отдела:
 - 1) Профессии, связанные с использованием ручного труда (столяр, монтажник радиоаппаратуры, ювелир, музыкант, хирург).
 - 2) Профессии, связанные с использованием машин с ручным управлением (токарь, водитель, машинист, оператор связи).
 - 3) Профессии, связанные с использованием полуавтоматов, автоматов, автоматических линий, робототехнических комплексов (сталевар, печатник, аппаратчик, диспетчер энергосистемы).
 - 4) Профессии, связанные с использованием функциональных средств, орудий труда (преподаватель, актер, дирижер, режиссер, спортсмен).
4. В зависимости от **цели труда** можно выделить три класса профессий
 - 1) Гностические: распознать, различить, оценить, проверить (санитарный врач, литературный критик, контролер, товаровед, эксперт, следователь).
 - 2) Преобразующие: обработать, переместить, организовать, преобразовать (водитель, живописец, преподаватель, паркетчик, слесарь, портной).
 - 3) Изыскательские: изобрести, придумать, найти новый вариант, сконструировать (закройщик, разметчик, селекционер, художник оформитель)



ЧЕЛОВЕК-ТЕХНИКА

Этот тип профессий подходит Вам, если:

1. Вам нравится лабораторно-практические работы по физике, химии, электротехнике, уроки труда;
2. Вы занимаетесь в технических кружках, делаете модели, разбираетесь в бытовой технике;
3. Вы хотите создавать и ремонтировать машины, механизмы, аппараты, станки, технические системы, либо работать на них.

Большинство профессий этого типа связано:

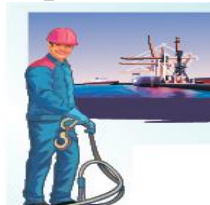
<i>– с созданием, монтажом, сборкой технических устройств</i>	<i>– с эксплуатацией технических устройств</i>	<i>– с ремонтом технических устройств</i>
<i>специалисты проектируют и конструируют технические системы, устройства, разрабатывают процессы их изготовления. из отдельных деталей, узлов, блоков собирают машины, механизмы, аппараты, приборы, регулируют и налаживают их.</i>	<i>специалисты работают на станках, управляют транспортом, самоходными машинами и механизмами, различными процессами, поточными линиями, автоматическими системами</i>	<i>специалисты выявляют, распознают неисправности технических систем, машин, механизмов, аппаратов, приборов, ремонтируют, регулируют и налаживают их</i>

Одно и то же техническое устройство может быть предметом труда для различных специалистов:

<i>техническое устройство</i>	<i>монтаж, сборка</i>	<i>эксплуатация</i>	<i>ремонт</i>
<i>станок с числовым программным управлением</i>	<i>слесарь механо-сборочных работ</i>	<i>оператор станков с чпу, наладчик станков с чпу</i>	<i>слесарь по ремонту промышленного оборудования</i>
<i>энергетическая установка</i>	<i>электро-монтажник</i>	<i>оператор электропульты</i>	<i>слесарь по ремонту</i>
<i>прибор</i>	<i>радиомонтажник</i>	<i>радиотехник</i>	<i>слесарь по ремонту р/аппаратуры</i>
<i>кинофото-аппаратура</i>	<i>слесарь-сборщик кинофото-аппаратуры</i>	<i>киномеханик-фотограф</i>	<i>слесарь по ремонту кинофото-аппаратуры</i>

Психологические требования профессии этого типа к человеку:

1. точное зрительное, слуховое, вибрационное и кинестетическое восприятие;
2. хорошая координация движений;
3. развитое техническое и творческое мышление и воображение;
4. умение переключать и концентрировать внимание;
5. наблюдательность.



ЧЕЛОВЕК-ЗНАКОВАЯ СИСТЕМА

Этот тип профессий подходит Вам, если:

1. Вы хотите заниматься программированием или конструированием, экономикой или статистикой, геодезией или издательским делом;
2. Вы любите выполнять вычисления и подсчеты, чертежи и схемы, карты и графики, решать примеры, и задачи, вести картотеки и систематизировать различные сведения, вести дневник наблюдений.



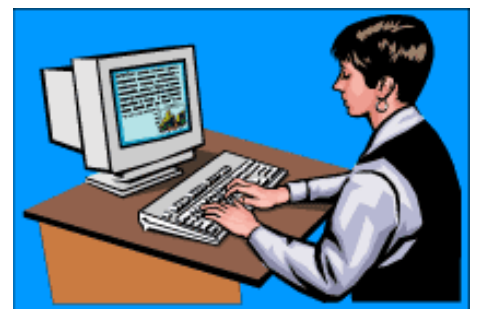
Здесь главный, ведущий предмет труда – условные знаки, цифры, коды, естественные или искусственные языки.

Большинство профессий этого типа связано с переработкой информации и различается по особенностям предмета труда. Это могут быть:

<i>тексты на народном и иностранном языках</i>	<i>цифры, формулы, таблицы</i>	<i>чертежи, карты, схемы</i>	<i>звуковые сигналы</i>
<i>редактор, корректор, делопроизводитель, наборщик, телеграфист</i>	<i>программист, оператор ЭВМ, экономист, бухгалтер, статистик</i>	<i>конструктор, инженер-технолог, чертежник, копировальщик, топограф, штурман, геодезист</i>	<i>радист, стенографист, телефонист, звукооператор</i>

Психологические требования профессий этого типа к человеку:

1. хорошая оперативная и механическая память;
2. способность к длительной концентрации внимания на отвлеченном (знаковом) материале;
3. хорошая переключаемость и распределение внимания;
4. точность восприятия; умение видеть то, что стоит за условными знаками;
5. усидчивость, терпение.
6. Чтобы успешно работать по профессии данного типа, нужны особые способности мысленно погружаться в мир, казалось бы, сухих обозначений, отвлекаться от собственно предметных свойств окружающего мира и сосредотачиваться на сведениях, которые несут в себе те или иные знаки.



При обработке информации в виде условных знаков возникают задачи контроля, проверки, учета, обработки сведений, а также создания новых знаков, знаковых систем.

ЧЕЛОВЕК-ЧЕЛОВЕК



Этот тип профессий подходит Вам, если:

1. Вы хотите помогать людям, воспитывать и обучать их, лечить, или информировать;
2. Вам нравится шефская воспитательная работа с младшими школьниками, занятия с младшими дома, во дворе, в детском саду, общественно-организаторская работа среди сверстников;
3. Вы любите анализировать образцы литературных героев, исторических личностей, поведение окружающих.

Большинство профессий этого типа связано:

<i>с воспитанием, обучением</i>	<i>с медицинским обслуживанием</i>	<i>с бытовым обслуживанием</i>	<i>с информационным обслуживанием</i>	<i>с защитой общества и государства</i>
<i>воспитатель, учитель, мастер профучилища, спортивный тренер</i>	<i>врач, фельдшер, медсестра няня</i>	<i>продавец, парикмахер, официант, вахтер, работник столовой</i>	<i>библиотекарь, экскурсовод, лектор</i>	<i>юрист, милиционер, инспектор, военнослужащий</i>

Среди этого типа профессий можно выделить также профессии, связанные с управлением производством, руководством людьми, коллективами (директора фирм, администрация, руководящий состав предприятий); профессии, связанные с информационно-художественным обслуживанием и руководством художественными коллективами (продюсеры шоу-бизнеса, дирижеры, режиссеры, руководители музыкальных и танцевальных групп).

Психологические требования профессий этого типа человеку:

1. стремление к общению, умение легко вступать в контакт с незнакомыми людьми;
2. устойчивое хорошее самочувствие при работе с людьми;
3. способность помнить, держать в уме информацию о многих людях;
4. способность владеть мимикой, жестами;
5. развитая речь, способность находить язык с разными людьми;
6. доброжелательность, отзывчивость;
7. выдержка, умение сдерживать эмоции;
8. способность анализировать поведение окружающих и свое собственное, понимать намерения, помыслы и настроение других людей;
9. аккуратность, пунктуальность, собранность;
10. умение убеждать людей.



ЧЕЛОВЕК- ХУДОЖЕСТВЕННЫЙ ОБРАЗ



Этот тип профессий подходит Вам, если:

1. Вы любите уроки рисования, музыки, занимаетесь в театральном кружке или изостудии.
2. Вы хотите украшать быт людей, воздействовать на них, создавать произведения искусства.

Большинство профессий этого типа связано:

<p>– с созданием, проектированием художественных произведений</p>	<p>– с воспроизведением, изготовлением различных изделий по образцу</p>	<p>– с воспроизведением, копированием, размножением художественных произведений</p>
<p>специалист создает проект, эскиз, замысел художественного произведения, воплощает его в сочетании линий, форм, красок, звуков, движений</p>	<p>специалист воссоздает замысел художника, внося в него элементы собственного творчества</p>	<p>специалист изготавливает художественные произведения по заданному образцу</p>
<p>писатель, художник, композитор, модельер, архитектор, скульптор, журналист, хореограф</p>	<p>ювелир, реставратор, гравер, маляр, столяр, музыкант, актер</p>	<p>мастер по росписи фарфора, шлифовщик по камню и хрусталию, маляр, печатник</p>

Психологические требования профессий этого типа к человеку:

1. художественные способности;
2. развитые эстетические чувства;
3. развитое зрительное восприятие;
4. наблюдательность, зрительная память;
5. наглядно-образное мышление;
6. творческое воссоздающее воображение;
7. знание законов эмоционального воздействия на людей;
8. аналитическое, нестандартное мышление.

Одна из особенностей профессий типа "человек - художественный образ" состоит в том, что значительная доля трудовых затрат остается скрытой от стороннего наблюдателя. Более того, нередко прилагаются специальные усилия для создания эффекта легкости, непринужденности конечного результата труда.



ЧЕЛОВЕК-ПРИРОДА



Этот тип профессий подходит Вам, если:

1. Вы любите работать на пришкольном участке, в саду, огороде, ухаживать за животными;
2. Вы занимаетесь на станции юных натуралистов;
3. Вы неравнодушны к лабораторно-практическим работам по биологии и любите этот предмет.

Объектами труда для представителей большинства этих профессий являются: Животные(условия их роста, жизни); растения (условия их произрастания, жизни) и микроорганизмы.

Специалистам этой области приходится:

<i>изучать, исследовать, анализировать состояние, условия жизни растений или животных</i>	<i>выращивать растения, ухаживать за животными</i>	<i>проводить профилактику заболеваний растений и животных</i>
<i>агроном, микробиолог, зоотехник, гидробиолог, агрохимик, фитопатолог</i>	<i>лесовод, цветовод, овощевод, птицевод, полевод, пчеловод</i>	<i>врач карантинной службы, агроном по защите растений, ветеринар</i>

Психологические требования профессий этого типа к человеку:



1. развитое воображение;
2. наглядно-образное мышление;
3. хорошая зрительная память;
4. наблюдательность;
5. точное восприятие (особенно зрительное);
6. способность предвидеть и оценивать изменчивые природные факторы
7. поскольку результаты деятельности выявляются по прошествии довольно длительного времени, человек обязан обладать терпением, настойчивостью, быть готовым к работе вне больших коллективов, иногда в трудных походных условиях.

Особенность биологических объектов труда состоит в том, что они сложны, изменчивы (по своим внутренним законам), нестандартны. И растения, и животные, и микроорганизмы живут, растут, развиваются, а также болеют, гибнут. Работнику нужно не просто очень много знать о живых организмах, но предвидеть возможные изменения в них, которые подчас необратимы. От человека требуется инициатива и самостоятельность в решении конкретных трудовых задач, заботливость, дальновидность.